

LE PETIT GUIDE DES MEMBRES DE

L'ÉQUIPAGE CITOYEN EN LIÉGAGÉ

 Solon



COHORTE
2021-22

Tout·e seul·e

on va plus vite

mais ensemble

on va plus loin !

Alors EMBARQUONS !

SOMMAIRE

1 Introduction

- 1.1 Raison d'être du projet p.1
- 1.2 À qui s'adresse la cohorte ? p.1
- 1.3 Les objectifs visés par la cohorte p.1
- 1.4 Les moyens pour y parvenir p.2
- 1.5 La transition socio-écologique p.2
- 1.6 La mobilisation citoyenne p.3

2 Activités

- 2.1 Formation p.4
- 2.2 Discussion p.5
- 2.3 Réseautage p.5

3 Fonctionnement de la cohorte

- 3.1 Modalités de participation aux activités p.6
- 3.2 CÉRSÉ p.6

4 Savoir-être au sein de la cohorte

- 4.1 Écoute et respect mutuel p.7
- 4.2 Inclusion p.7
- 4.3 Intelligence collective p.8

5 Post-cohorte p.9

6 Annexes

- 6.1 Calendrier p.10

1 Introduction

1.1 - Raison d'être du projet

L'Équipage citoyen engagé s'inscrit dans la vision partenariale et transversale portée par la communauté en transition socio-écologique développée dans le quartier Rosemont-La-Petite-Patrie. Cette cohorte vise à accroître l'autonomie des citoyen-ne-s, déjà engagé-e-s localement sur les questions de mobilisation et d'action citoyenne. Elle se présente comme espace inclusif de rencontres, d'échanges, de partage, donnant vie à un réseau de personnes motivé-e-s par la volonté de renforcer leur apprentissage et leur capacité d'agir sur le territoire. Les participant-e-s seront outillé-e-s pour devenir les porte-paroles de ce mouvement au sein de leur quartier et auront pour mission d'essaimer leur vision de la transition socio-écologique et de bâtir, ensemble, une communauté des possibles.

1.2 - À qui s'adresse la cohorte ?

Toute personne engagée en faveur de la transition socio-écologique à l'échelle du quartier de La Petite-Patrie et/ou du quartier de Rosemont et désireuse d'inscrire cet engagement dans la durée.

Nous mettons un point d'honneur à ce que cette cohorte reflète la richesse et la diversité des habitant-e-s de Rosemont-La Petite-Patrie. Diversité tant dans l'engagement que dans les profils et le parcours de vie des personnes intéressées par la cohorte.

1.2 - Les objectifs visés par la cohorte

La cohorte vise à former un premier groupe de résident-e-s du quartier, qui pourront par la suite jouer différents rôles pour animer et développer la communauté plus large de la transition afin qu'il-elle-s deviennent des acteur-ric-e-s de changement ancré-e-s localement. L'objectif est également celui de développer l'engagement citoyen sur la durée, en renforçant notamment les sentiments d'appartenance, de compétence et d'impact. En échange, il sera demandé aux participant-e-s d'envisager de transformer cet accompagnement en un engagement sur la durée en faveur de la transition socio-écologique dans le quartier.

1.4 - Les moyens pour y parvenir

Solon et ses partenaires tirent un constat clair : "tout-e seul-e on va plus vite mais ensemble on va plus loin !". Pour cette raison, ils proposent de mettre leur temps, leur passion, leurs expériences et connaissances à disposition de l'Équipage citoyen engagé. C'est en faisant groupe, en avançant ensemble que notre pouvoir d'agir s'accroît et donc, que la transformation de nos milieux de vie peut opérer. C'est ce que cette cohorte vous propose d'expérimenter avec le soutien de plusieurs partenaires locaux.

1.5 - La transition socio-écologique

La crise climatique nécessite d'opérer une transition historique. Pour ce faire, nous misons sur la force du collectif et l'action locale. Selon nous, cet effort devient un moyen de se réapproprier et d'améliorer nos milieux de vie.

Cette définition est elle-même en évolution constante grâce à la construction d'un récit de la transition socio-écologique. Pour connaître le récit, il suffit de visiter le site de Solon : <https://solon-collectif.org/recit-transition/>

AGIR ENSEMBLE ICI ET MAINTENANT

Réaliser la transition, ce n'est pas seulement de réduire les gaz à effets de serre de façon efficace. Nous croyons que ça passe aussi par la construction d'une société plus solidaire et démocratique.

C'est pour ça que nous parlons de transition socio-écologique. Une transition qui valorise le partage du pouvoir et qui propose un nouveau modèle économique et social.

Nous souhaitons délaissier l'individualisme effréné pour ré-apprendre à agir collectivement dans la bienveillance, le désir et surtout la détermination.

LES DIFFÉRENTES COULEURS DE LA TRANSITION

Le mouvement de la transition se compose de gens. Ils prennent soin de l'individu, de la communauté et de la nature. Loin d'être isolé-e-s, nous contribuons à ce mouvement puissant, ici au Québec et aussi avec des gens d'ailleurs dans le monde.

La transition porte aussi différentes couleurs. Elles sont complémentaires. Accordons de l'importance à ce qui nous rassemble. On n'est pas toutes et tous d'accord, mais on peut s'inspirer et le faire, ensemble.

1.6 - La mobilisation citoyenne

Chez Solon, nous avons résumé notre vision de la mobilisation citoyenne par un schéma



Qu'est-ce que la mobilisation chez Solon ?

C'est un ensemble d'actions qui visent à rendre les citoyen-ne-s acteur-ric-e-s de la transition socioécologique (TSÉ) dans leur quartier, par le biais de projets collectifs locaux.

S'adapter aux différents publics selon où ils sont rendus sur l'échelle d'engagement

Multiplier le nombre de personnes désireuses et capables d'agir collectivement pour la transition.

Notre approche vise à multiplier les portes d'entrée vers la TSÉ, mise sur le développement du pouvoir d'agir individuel et collectif, se veut ancrée dans le territoire et inclusive.

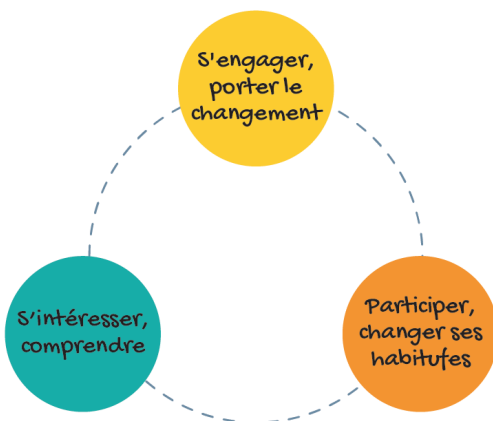
Créer un lien de confiance avec les personnes, collaborer avec les acteurs locaux, connaître le territoire et s'adapter aux enjeux locaux

Travailler sur l'accessibilité de nos messages et projets ; Concentrer nos efforts d'inclusion vers un public cible additionnel

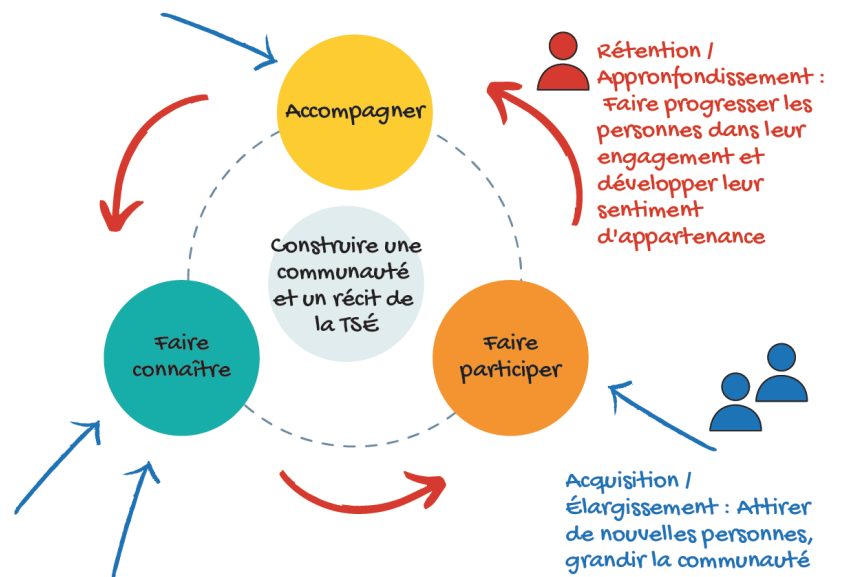


Qu'est-ce que la mobilisation chez Solon ?

Où sont rendues les personnes ?
(échelle d'engagement)



Que fait Solon ?
(nos familles d'action)



2 Le programme de la cohorte

Solon et ses partenaires proposent de partager leur expertise et leurs connaissances du terrain de la mobilisation citoyenne à travers plusieurs types d'activités. Le programme de la cohorte a été pensé de manière à passer au travers des grands enjeux liés à des projets participatifs et locaux tout en partageant des outils et techniques pour penser des solutions aux problématiques sociales et environnementales à l'échelle du quartier Rosemont-La-Petite-Patrie.

Cette cohorte vise à accroître et consolider le pouvoir d'agir collectif en développant le sentiment d'appartenance, de compétence et d'impact, tout cela dans une dynamique conviviale qui respecte les rythmes de chacun-e et s'assure de l'épanouissement de toutes.

Il se peut que les dates ou les formats des activités proposées soient modifiés au fil de la cohorte (calendrier en annexe, p.10).

2.1 - Les formations

Les activités de formation visent à outiller les participant-e-s en gestion de projets collectifs. Elles s'articulent autour des thématiques suivantes : la communication, la mobilisation, la gouvernance, l'inclusion, la gestion de projet et les changements de comportements. Elles ont pour objectif de développer les stratégies d'action et les compétences des participant-e-s pour qu'il-elle-s favorisent l'accélération de la transition socio-écologique dans leur quartier.

NOVEMBRE - Tour d'horizon de l'action citoyenne dans Rosemont-La-Petite-Patrie

DÉCEMBRE - Comment mobiliser ? Bons coups de l'équipe de Solon en mobilisation citoyenne

JANVIER - Gouvernance : comment travailler ensemble ?

FÉVRIER - Connaître les priorités de quartier en matière de développement social et de lutte à la pauvreté avec la table de quartier de la Petite-Patrie

MARS - Comment planifier un projet collectif

AVRIL - Comprendre comment changer les comportements avec le CÉRSÉ

2.2 - Les discussions

Les ateliers de discussion sont des temps consacrés à l'approfondissement des connaissances en lien avec la transition socio-écologique et les enjeux qui s'y rattachent afin de comprendre où ces pratiques peuvent avoir un véritable impact. Ces discussions ont pour but de consolider le sentiment d'impact des participant-e-s.

NOVEMBRE - Introduction à la transition socio-écologique avec la Chaire de recherche de l'UQAM en transition écologique

JANVIER - Pouvoir d'agir et place du-de la citoyen-ne

MARS - La ville et le rôle des citoyen-ne-s en matière d'urbanisme avec Pauline Wolff

AVRIL - Le numérique dans la démocratie locale

2.3 - Le réseautage

Les temps de réseautage ont pour but de favoriser le sentiment d'appartenance au groupe, ils se présentent comme des espaces de discussion et de rencontre entre les participant-e-s entre eux-elles et avec les partenaires. Ces moments se feront dans une ambiance plus festive et décontractée et les participant-e-s pourront partager leurs idées, expériences et développer leur réseau.

Voir le calendrier en annexe pour les dates, p.10

3 Le fonctionnement de la cohorte

L'Équipage citoyen engagé prendra le large le 28 octobre 2021 et embarquera pour 7 mois dans les eaux de la transition socio-écologique. Les ateliers de la cohorte requièrent une disponibilité de 4 à 7h par mois, ils ont été pensés de sorte à ce que les participant-e-s rencontrent une multitude de partenaires.

3.1 - Modalités de participation aux activités

Cette cohorte vise la création d'un réseau citoyen intégré et soutenu par une communauté locale pérenne, autonome et active. Pour cette raison et afin de fédérer le groupe, nous encourageons les membres de la cohorte à participer au plus grand nombre d'ateliers possible. Bien évidemment, nous savons que chacun-e compose avec des réalités quotidiennes différentes et nous mettons tout en œuvre pour répondre aux besoins de chacun-e. Par exemple, il sera possible pour les participant-e-s de se faire rembourser les frais de gardiennage engendrés lors de la participation aux ateliers.

Si vous rencontrez des difficultés ou contraintes sur le plan organisationnel, nous vous invitons à contacter Chloé (cdodinot@solon-collectif.org) et nous ferons le nécessaire pour trouver des solutions !

3.2 - Présence du CÉRSÉ

Le CÉRSÉ (Centre d'étude en responsabilité sociale et écocitoyenneté) est un centre de recherche situé au Collège de Rosemont. Il travaille avec Solon pour nous aider à comprendre et à documenter l'engagement citoyen sur plusieurs projets (vous avez peut-être rencontré Pauline avec LocoMotion !). Dans le cadre de l'Équipage citoyen engagé, Pauline et Benjamin seront là pour discuter avec vous tout au long de l'année et nous aider à faire l'évaluation de cette première cohorte.

4 Savoir-être au sein de la cohorte

Solon et ses partenaires mettent un point d'honneur à favoriser le bien-être et l'épanouissement des participant-e-s au sein de cette cohorte. Ce groupe de partage vise également l'émancipation intellectuelle des participant-e-s et à ce titre, l'environnement qui y sera créé devra être sécurisant et bienveillant pour chacun-e.

4.1 - Écoute et respect mutuel

L'intelligence collective est au centre de la construction du programme de cette cohorte qui invite les participant-e-s, au regard de leurs parcours respectifs, à croiser leurs réflexions, partager leurs expériences, leurs analyses et leurs façons d'agir en faveur de la transition socio-écologique. Chacune des rencontres devra donc se dérouler dans un cadre bienveillant et inclusif qui permettra d'encourager la prise de parole libre et au sein duquel l'écoute et le respect guideront les échanges.

Bien qu'un programme ait été préalablement pensé, nous sommes convaincu-e-s que les apports de chaque participant-e peuvent contribuer à faire évoluer les réflexions et les moyens d'actions proposés au sein de la cohorte. L'idée sous-jacente étant que les ateliers se rapprochent le plus possible des préoccupations et intérêts des participant-e-s, pour cela, la participation de chacun-e est souhaitable.

4.2 - Inclusion

Solon et ses partenaires s'engagent à favoriser la participation active de tous-tes les citoyen-ne-s du quartier. La transition socio-écologique passe non seulement par une prise de conscience des enjeux liés aux crises climatiques mais aussi et avant tout, par une lutte permanente en faveur de la justice sociale. Nous encourageons la participation d'un large éventail de personnes à cette cohorte, dans laquelle chacun-e est libre de s'engager selon sa volonté et sa capacité d'agir.

4.3 - Intelligence collective

Pour rêver la société de demain, identifier les changements à opérer pour approcher notre vision commune de la transition socio-écologique et embarquer nos communautés, on mise sur l'intelligence collective !

Les relations et interactions entre les participant-e-s sont au coeur de la stratégie d'organisation de cette cohorte, l'émergence d'une conscience de groupe et les synergies qui s'y développeront permettront à l'Équipage citoyen engagé d'atteindre les objectifs visés par ce programme.

L'intelligence collective permet la construction d'un projet par le partage et l'évolution des aspirations individuelles, en aspirations collectives au moyen de la liberté créatrice et des expériences de chacun-e.

5 Post-cohorte

Un des objectifs du projet de l'Équipage engagé est de renforcer une dynamique de transition socio-écologique dans nos quartiers qui soit participative, pérenne et multipliable. En ce sens, les participant-e-s seront amené-e-s, au fur et à mesure des rencontres, à réfléchir aux façons de participer à cette dynamique dès la fin de la cohorte.

Il s'agit d'un élément essentiel au succès du projet aux yeux des organisateur-ice-s.

Les façons de faire seront multiples et certaines seront identifiées ou précisées au fil de l'eau. Mais voici déjà 3 exemples de contributions possibles post-cohorte pour les participant-e-s :

- Sur base du panorama qui sera offert des possibles dans le quartier, identifier celui ou ceux dans lequel ou lesquels s'impliquer directement, et de façon stratégique

- Grâce aux connaissances acquises, définir de façon concrète et jouer un rôle d'ambassadeur-ice de la transition dans son milieu de vie, avec ses voisin-e-s, etc

- Établir des objectifs et un fonctionnement de groupe qui ira au-delà de la cohorte

Ces exemples ne sont bien sûr pas mutuellement exclusifs. Par ailleurs, sur la base de ces idées, et d'autres, notre équipage aura notamment pour rôle d'aller dans le détail et de concrétiser l'engagement post-cohorte.

Il n'y a pas de solution toute faite, mais des opportunités, des idées et, surtout, une grande intelligence collective pour les mettre en œuvre !

6 Annexes

Calendrier

		Type d'activité	Titre
Octobre	Jeudi 28 octobre - 18h-20h - Présentiel	Réseutage	Soirée de lancement
Novembre	Vendredi 12 novembre - 12h-13h - En ligne	Formation	Tour d'horizon de l'action citoyenne dans RPP
	Mardi 23 novembre - 18h-20h - Présentiel	Discussion	Introduction à la transition socio-écologique
Décembre		Formation	Comment mobiliser ? Les bons coups et les apprentissages de Solon
	Lundi 13 décembre - 5 à 7 - Présentiel	Réseutage	5 à 7 - Café Colibris ?
Janvier	Samedi 8 janvier - 9h-13h - Présentiel ?	Formation	Gouvernance : comment travailler ensemble ?
		Discussion	Le pouvoir d'agir et la place des citoyen-ne-s
	Vendredi 28 janvier - 8h-9h30 - Présentiel	Réseutage	Petit déjeuner - Café Colibris ?
Février	Samedi 12 février - 10h-12h -	Formation	Connaître les priorités de quartier en matière de développement social et de lutte à la pauvreté
	Jeudi 24 février - 20h-22h - Présentiel	Réseutage	5 à 7 - Café Colibris ?
Mars	Samedi 12 mars - 9h-12h - En ligne ?	Formation	Comment planifier un projet collectif ?
	Lundi 21 mars - 18h-20h -	Discussion	La ville et les rôles des citoyen-ne-s en matière d'urbanisme
Avril	Vendredi 8 avril - 12h-13h30 - En ligne	Formation	Comprendre le changement de comportements
		Discussion	La place du numérique dans la démocratie locale
	Mardi 26 avril - 18-21h - Présentiel	Réseutage	Soirée de clôture



BIENVENUE

À

BORD !